

آفات و بیماریهای گیاهی

جلد ۵۸، شماره‌های ۲ و ۱، بهمن ۱۳۶۹

معرفی موش جدید *Golunda ellioti*, Gray. از خانواده Muridae

برای ایران

Golunda ellioti Gray a new record for Iran

فریدون نظری و احمد فرید

مؤسسه تحقیقات آفات و بیماریهای گیاهی

چکیده

این موش از لحاظ مورفولوژی کم و بیش به موش ورامین (*Nesokia indica* Gray) شباهت دارد با این تفاوت که در روی دم علاوه بر فلس موهای ریزی روئیده است و جثه کم حجم‌تر و کوچک‌تر از موش ورامین است و رنگ آن خاکستری مایل به سیاه می‌باشد. اما از لحاظ مجموعه صفات بسیار متمایزی از موش فوق‌الذکر و سایر موشهای خانواده Muridae جمع‌آوری شده از ایران را دارا می‌باشد. اهم خصوصیات مجموعه موش جدید بشرح زیر است. دندانهای ثنایای فک بالا دارای یک‌شیار طولی است. دندانهای آسیا Lamine نبوده و دارای Cusp های متعددی است. Bullae نسبتاً بزرگ بوده و دندانهای ثنایا opisthodont می‌باشد.

مقدمه

اولین بار در دی ماه ۱۳۶۷ دو نمونه، یک نمونه نابالغ و یک نمونه بدون دم توسط نگارنده دوم این مقاله از مناطق کوهستانی جنوب شرقی شهرستان جیرفت در ارتفاع ۱۰۴۱ متر از سطح دریا جمع‌آوری گردید. بعداً نمونه‌های دیگری در شهریور ماه سال ۱۳۶۸ از همان نوع و در همان مناطق صید و بمرکز ارسال شد.

با مطالعات و بررسی‌های متعددی که در مورد این نمونه‌ها صورت گرفت و با مقایسه با نمونه‌های موجود در کلکسیون موشهای مؤسسه و همچنین با بهره‌گیری از مناطق معتبر خارجی جدید بودن آن لااقل برای فون‌چوندگان ایران برای نگارندگان محرر گردید. با مراجعه به منابع

مخصوصاً الرمان (Ellermann, 1966) احتمال تعلق این نمونه به جنس *Golunda* که منطقه انتشار آن از شبه جزیره هندوستان گزارش شده است، تقویت گردید. جهت تأیید و تشخیص نهائی نمونه همراه با مجسمه مربوطه بانضمام تصاویر و عکس و نقاشی از نمونه هابه مؤسسه سلطنتی علوم طبیعی بلژیک (Institut Royal des Sciences Naturalles de Belgique) و همچنین موزه تاریخ طبیعی لندن . British Museum and Nat. his ارسال و بنام *Golunda elliotti* تأیید گردید. این گونه قبلاً توسط الرمان از مناطق شبه جزیره هندوستان، پنجاب و سند از غرب تا پاکستان از جنوب تا سیلان و از طرف شرق تا بوتان و نپال گزارش گردیده است. همچنین میسون (Misonne, 1990) وجود آنرا در هندوستان - سیلان و پاکستان و شرق رودخانه ذ کر نموده است. (مکاتبات خصوصی).

روش بررسی

جهت صید گونه فوق از روش تله گذاری استفاده گردیده است. تله ها از نوع فتری کشته گیر (Snap Trap) و نوع طعمه بکار برده شده نان سرخ شده در کره بوده است. تله گذاری هنگام غروب آفتاب و فاصله هر ۵ متر از یکدیگر در داخل باغ مرکبات و کوهستانهای اطراف باغها صورت گرفته است. ضمناً قبل از تله گذاری با بررسی های مقدماتی وجود موش در آن مناطق از آثار و علائم چندی از قبیل وجود لانه های فعال، وجود فضله های تازه در اطراف لانه، آثار رفت و آمد موش در اطراف لانه ها (run-way) و علائم خسارت در روی طوقه درختان، به ثبوت رسیده بود.

تله ها صبح روز بعد جمع آوری و موشهای صید شده پس از اندازه گیری قسمت های مختلف بدن و تخلیه امعاء و احشاء و قرار دادن آنها در الکل ۷۰٪ به آزمایشگاه منتقل و سپس ضمن ضد عفونی و جدا کردن پوست از مجسمه، قسمت های مختلف مجسمه توسط کولیس اندازه گیری و یادداشت گردیدند.

پوست و مجسمه آماده شده در زیر بینو کولر مورد مطالعه قرار گرفته و باموشهای موجود در کلکسیون موشهای مؤسسه و خصوصیات موشهای ذکر شده برای ایران در منابع خارجی مقایسه گردیدند.

بحث و نتیجه

این موش که برای اولین بار برای ایران جمع آوری و گزارش میشود موطن اصلی آن شبه جزیره هندوستان است (Ellermann, 1966). بنابراین صید آن در منطقه ای بفاصله تقریبی ۱۰۰۰ کیلومتر دورتر از موطن اصلی آن جالب توجه بوده و با تکیه بر این موضوع که قبلاً نیز گونه ای بنام *Meriones hurrianae* Jordon که آن نیز موطن اصلیش در هندوستان می باشد و توسط

Misonne در سال ۱۹۷۲ از همین نواحی جمع‌آوری گردیده میتوان باین نتیجه رسید که شباهت زیادی بین جنوب شرقی ایران با کشور هندوستان از لحاظ انواع جونندگان موجود، وجود داشته باشد ميسون (مکاتبات خصوصی؛ Misonne, 1990)

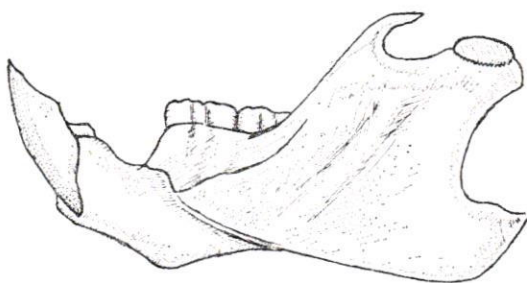
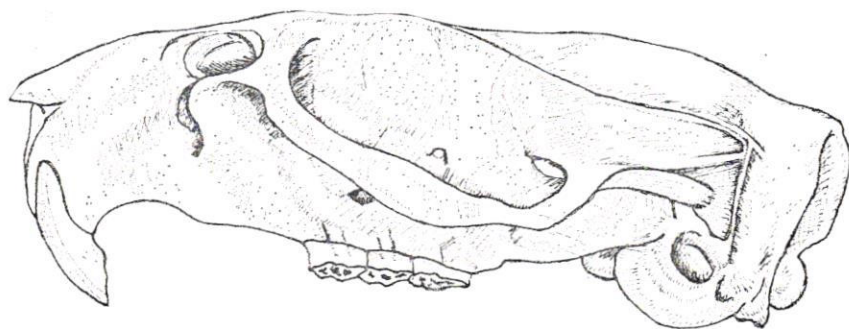
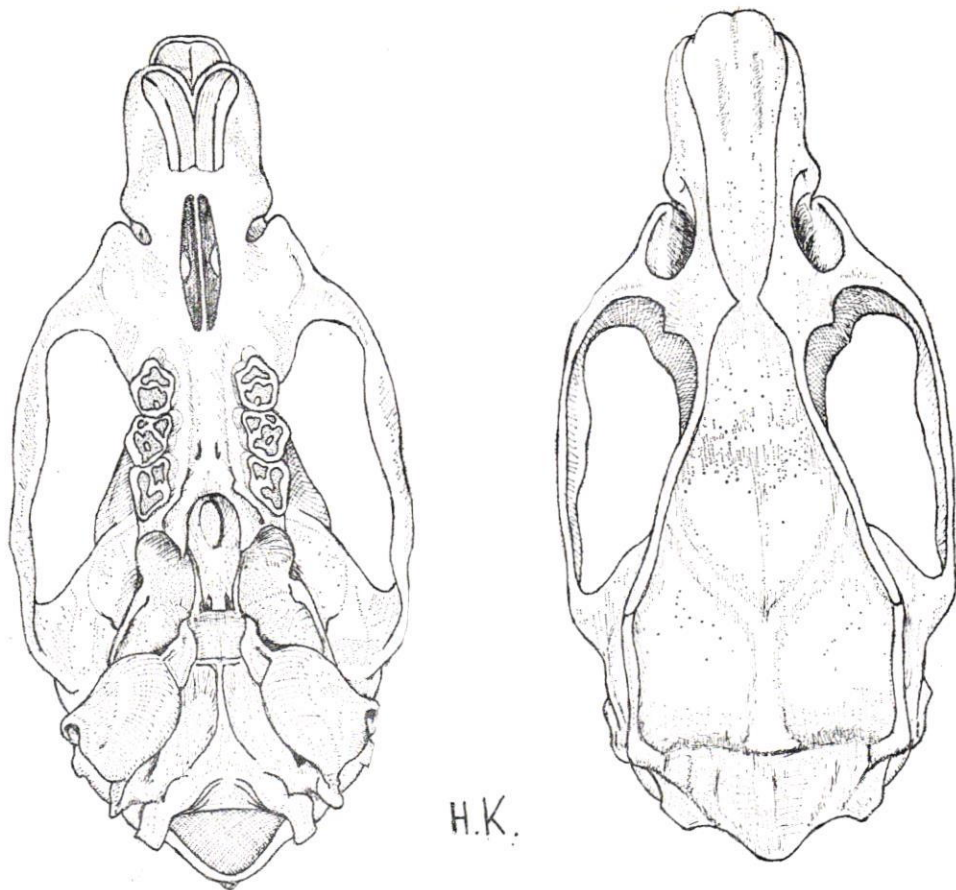
مشخصات منطقه

منطقه‌ای که این موش اولین بار در تاریخ دی‌ماه ۱۳۶۷ توسط فریداز آنجا صید گردیده در ۴ کیلومتری جنوب شرقی شهرستان جیرفت واقع شده است. این منطقه کوهستانی بوده و بطور پراکنده تحت کشت مرکبات می‌باشد. ارتفاع از سطح دریا در این منطقه کوهستانی توسط ارتفاع سنج ۱۴۱ متر تعیین گردیده است. این ناحیه در طول جغرافیائی $E 57^{\circ} 46'$ و عرض جغرافیائی $N 28^{\circ} 37'$ قرار گرفته است.

شکل‌شناسی

جثه نسبتاً بزرگ و دارای موهای زبر در روی بدن است. رنگ عمومی بدن خاکستری مایل به سیاه می‌باشد. پوزه کوتاه و دم از طول سر و بدن کوتاه‌تر است و موهای ریزی در روی دم دیده میشود. پاهای عقب دارای سه انگشت دراز در وسط و دو انگشت خیلی کوتاه و اندازه یکدیگر در طرفین می‌باشد. D_5 در دستها خیلی کوچک هستند.

تعداد پستانها ۸ عدد می‌باشد. (Ellermann, 1966) بنقل از (Wroughton) جمجمه شبیه تیپ *Arvicantis* می‌باشد. *Bullae* نسبتاً بزرگ و *Zygoma* قوی و ستبر است. دندانهای پیشین فک بالا عریض و دارای یک‌شیار طولی بوده و دندانهای پیشین فک پائین صاف است. *Platal foramina* دراز بوده و در قسمت عقب کم کم باریک‌می‌شود. سق دهان کشیده و باریک است. دندانهای آسیا *Molars* خیلی عریض و دارای برجستگیهای متعددی است. (شکل ۱)



شکل ۱. جدیغه *Golunda ellioti* (نقاشی از کشورگیر)

Fig.1- Skull of *Golunda ellioti* (original by: Keshvargir)

جدول ۱ : مشخصات دو نمونه موش *Golunda ellioti* موجود در کلکسیون موشهای مؤسسه

Table.1: Differentiation of two specimens belonging to the species *Golunda ellioti* in the Institute collection.

طول ردیف دندانهای	طول Foramina	طول Bullae	طول جمجمه	طول گوش	طول پنجه‌های پای عقب	طول دم	طول سر و بدن	نام گونه
به میلی‌متر	به میلی‌متر	به میلی‌متر	به میلی‌متر	به میلی‌متر	به میلی‌متر	به میلی‌متر	به میلی‌متر	
Tooth-row	Foramina	Bullae	Occipitonasal	Ear-	Hind foot	Tail	Head & Body	Species
length(mm.)	Length(mm.)	Length(mm.)	Length(mm.)	length(mm.)	length(mm.)	length(mm.)	length(mm.)	
6.8	6.5	6.5	37	38.8	20.5	65.4	160	<i>Golunda ellioti</i>
								نمونه‌سن
								Adult
6.3	5.7	5.7	32.9	—	21.4	71	122	<i>Golunda ellioti</i>
								نمونه جوان
								Juvenile

نگارندگان لازم میدانند از آقای دکتر گزاویر میسون رئیس افتخاری مؤسسه سلطنتی علوم بلژیک که در تشخیص نهائی نمونه بذل مساعدت نموده‌اند و همچنین آقایان فرهاد مقدم و منصور پوراسلامی تکنیسین‌های مؤسسه بخاطر همکاری در جمع‌آوری و تا کسب درمی نمونه‌ها صمیمانه قدردانی تشکر نمایند.

نشانی نگارندگان:

مهندس فریدون نظری - بخش تحقیقات حشرات و جانوران زیان‌آور به گیاهان ، مؤسسه تحقیقات آفات و بیماریهای گیاهی، صندوق پستی ۱۴۵۴ - تهران ۱۹۳۹۵
مهندس احمد فرید - بخش تحقیقات آفات و بیماریهای گیاهی، مرکز تحقیقات کشاورزی و منابع طبیعی جیرفت و بم صندوق پستی ۴